

MERLAN (*MERLANGIUS MERLANGUS*) DE MER DU NORD ET MANCHE-EST



(Source : Ifremer)

Résumé : Le merlan est un poisson marin que l'on rencontre en Atlantique Nord-Est, du sud-est de la mer de Barents et de l'Islande au Portugal, et également dans la mer Noire, la mer Egée, la mer Adriatique et les zones adjacentes. Vivant à proximité du fond, il se nourrit de poissons et de crustacés. En mer du Nord et

Manche-Est, le merlan fait l'objet d'importantes captures non désirées qui sont ensuite rejetées en mer. Fortement exploité ces dernières décennies, ce stock reste fragile. Le merlan est pêché toute l'année principalement par des chalutiers et des senneurs. Il est consommé essentiellement de janvier à mars.

BIOLOGIE ET ECOLOGIE

Le merlan (*Merlangius merlangus*) est un poisson marin de la famille des gadidés, comme le merlu, la morue ou encore l'églefin. Il se reconnaît par la présence d'une tache noire à la base des nageoires pectorales et d'une ligne latérale de couleur foncée sur le corps. De plus, on peut le reconnaître par la présence d'un petit barbillon placé sous sa mâchoire. Il est pourvu de trois nageoires dorsales et deux nageoires anales. La maturité sexuelle du merlan est atteinte entre 1 et 3 ans lorsqu'il mesure entre 20 et 31 cm selon les régions. La saison de ponte a lieu généralement de janvier jusqu'en juin. Le merlan peut atteindre une taille maximale de 70 cm et sa longévité est d'une vingtaine d'années. Le merlan vit essentiellement entre 30 mètres et 100 mètres de profondeur. Il est présent en Atlantique Nord-Est, du sud-est de la mer de Barents et de l'Islande au Portugal, et également dans la mer Noire, la mer Egée, la mer Adriatique et les zones adjacentes. Il se nourrit principalement de poissons et de crustacés.



Les pêcheries européennes exploitent différents [stocks](#) de merlan notamment celui de la **mer du Nord et Manche-Est** (Figure 1).

Figure 1. Aire de répartition du stock de merlan de mer du Nord et Manche-Est

Le saviez-vous ? Le merlan (*Merlangius merlangus*) est souvent confondu avec le merlu (*Merluccius merluccius*).

EXPLOITATION ET SAISONNALITE

Où et comment est-il pêché ?

Le merlan est pêché principalement en Manche Orientale, mer du Nord et mer Celtique.

Il est capturé essentiellement au [chalut](#) mais est également pêché à la [senne](#) (un grand filet avec lequel on encercle les bancs de poissons) (Figure 2). La taille minimale réglementaire est de 27 cm.

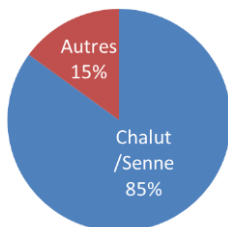


Figure 2. Parts des volumes débarqués par engin de pêche en mer du Nord et Manche-Est (CIEM, 2016)

Quand est-il pêché ?

Le merlan est pêché toute l'année mais il est particulièrement abondant en automne et en hiver.

Comment évolue l'exploitation du stock de merlan de mer du Nord et Manche-Est ?

Les débarquements en mer du Nord et Manche-Est ont fortement diminué depuis 1990 passant de 46 000 tonnes à 17 000 tonnes en 2015 (Figure 3). Pour ce stock, les principaux pays producteurs sont le Royaume-Uni, la France, qui réalise en moyenne 30% des débarquements totaux, et les Pays-Bas.

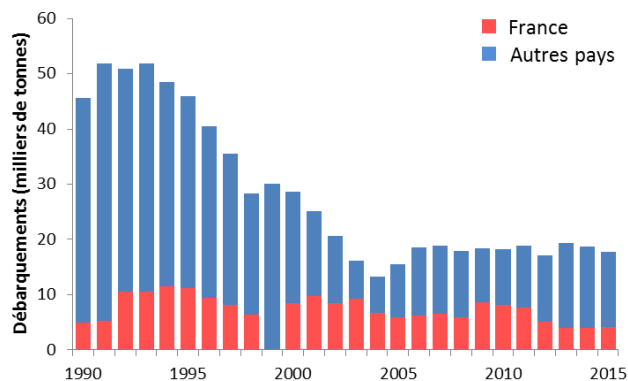


Figure 3. Evolution des débarquements de merlan (*Merlangius merlangus*) de mer du Nord et Manche-Est (CIEM, 2016)

CONSOMMATION EN FRANCE

En France, le merlan est la quatrième espèce de poisson consommée en frais. Il est consommé principalement de janvier à mars et est commercialisé essentiellement frais, entier, vidé. En 2015, le prix du merlan frais vendu aux ménages français était de l'ordre de 12,50 €/kg.

Le merlan est un poisson riche en protéines et en vitamines (notamment du groupe B) et pauvre en lipides. Pour 100 grammes de merlan, on trouve environ 19 grammes de protéines, 79 kilocalories, 46,9 milligrammes de cholestérol et 0,3 grammes de graisses.

Le saviez-vous ? Ne pas confondre le merlan (*Merlangius merlangus*) avec le merlan bleu utilisé pour la fabrication de surimi.



DIAGNOSTIC DE L'ETAT DU STOCK

En Europe, pour définir l'état d'un stock, deux indicateurs biologiques sont utilisés :

- l'**abondance des reproducteurs** (en tonnes),
- le **taux d'exploitation** : pourcentage (%) des poissons pêchés chaque année.

Ces deux indicateurs sont estimés chaque année par les scientifiques des pays riverains de l'Atlantique Nord, réunis dans des groupes d'experts sous l'égide du [Conseil International pour l'Exploration de la Mer](#) (CIEM). Pour la France, ce sont des chercheurs d'Ifremer qui participent à des groupes d'experts.

Pour une exploitation durable, l'abondance de reproducteurs doit être supérieure à un seuil de précaution qui représente la quantité minimale de géniteurs aptes à assurer le renouvellement du stock. Pour le stock de merlan de mer du Nord et Manche-Est, ce seuil d'abondance est de 242 000 tonnes.

Pour une exploitation optimale, il faut également que le taux d'exploitation soit fixé ou inférieur au bon niveau soit 14% pour le stock de merlan de mer du Nord et Manche-Est. Cet objectif de gestion permet d'obtenir le [rendement maximal durable](#) (RMD) qui a pour objectif d'optimiser l'exploitation d'une espèce tout en la préservant.

Le stock de mer du Nord et Manche-Est reste fragile. L'abondance des reproducteurs a varié ces dernières décennies (Figure 4). Dans les années 1990, elle dépassait 250 000 tonnes, soit au-dessus du seuil de précaution. De 2004 à 2008, l'abondance des reproducteurs était en dessous du seuil de précaution puis elle a ré-augmenté jusqu'en 2012. Depuis ces trois dernières années, l'abondance des reproducteurs oscille autour du seuil de précaution.

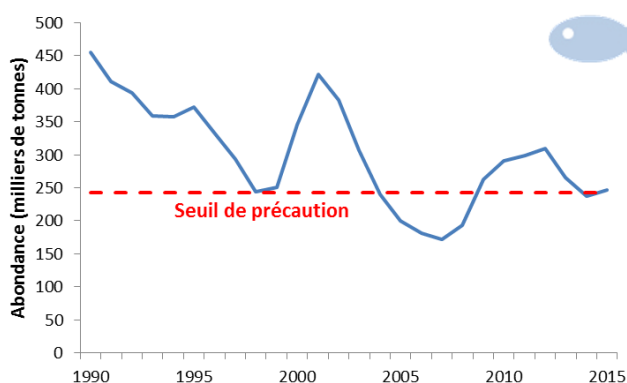


Figure 4. Evolution de l'abondance de reproducteurs du stock de merlan de mer du Nord et Manche-Est (Source : CIEM, 2016)

Le taux d'exploitation a fortement diminué ces dernières décennies passant de 50% en 1990 à 20% en 2015 (Figure 5). Cependant, depuis 1990, le taux d'exploitation est au-dessus de l'objectif de gestion durable de 14%.

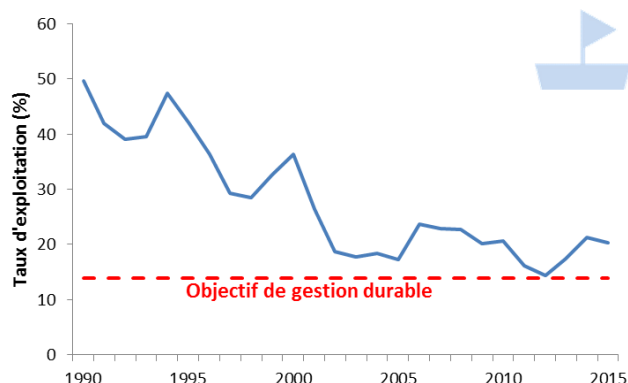


Figure 5. Evolution du taux d'exploitation du stock de merlan de mer du Nord et Manche-Est (Source : CIEM, 2016)

A retenir : Ce stock semble se reconstruire mais son état biologique reste fragile.

Tableau 1. Etat du stock du merlan de mer du Nord et Manche-Est en 2015 (Source : CIEM, 2016)

	2015
Objectif de gestion (taux d'exploitation)	
Seuil de précaution (abondance des reproducteurs)	

GESTION DU STOCK

Ces dernières années, le stock de merlan de mer du Nord et Manche-Est faisait l'objet d'un plan de gestion entre l'Union Européenne et la Norvège. Aujourd'hui, ce stock est suivi par le CIEM qui propose des quantités optimales de captures à mettre en place pour une gestion durable, conforme à l'objectif du RMD. A la suite des avis scientifiques, le Conseil des Ministres de l'Union Européenne décide des [quotas de pêche](#) qui visent à limiter le taux d'exploitation.

La quantité de merlans rejetés en mer ces dernières années était trop importante. Ainsi, depuis le 1^{er} janvier 2016, les rejets de merlan sont interdits avec certaines exemptions.

Prédictions selon l'avis scientifique : En 2017, il ne faudrait pas pêcher plus de 23 527 tonnes de merlan de mer du Nord et Manche-Est pour atteindre l'objectif de gestion durable.

Pour en savoir plus

✓ Site web

- FAO – Fiches espèces – Merlan [En ligne]. Consulté le 26/10/2016. Disponible sur : <http://www.fao.org/fishery/species/3022/en>

✓ Référence

- FranceAgriMer. (2016). La consommation des produits de la pêche et de l'aquaculture 2015. 125 pp : 94-95.
- Seafood choices (2010). Guide des espèces à l'usage des professionnels. Deuxième édition. 168pp : 64-65.

